



Датчик движения Livi MS

инструкция

ОПИСАНИЕ

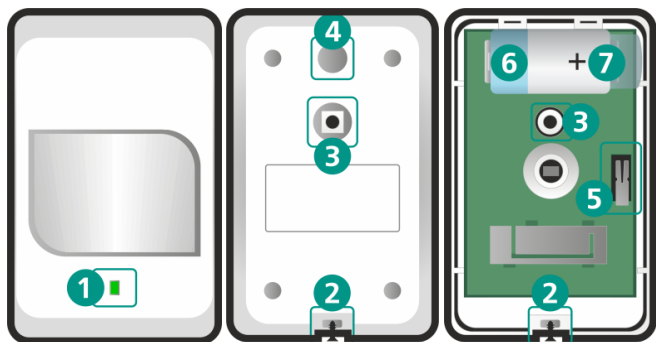
Датчик движения типа «штора» радиоканальный пассивный оптико-электронный поверхностный Livi MSW (далее – датчик) предназначен для обнаружения проникновений в охраняемое помещение через двери и окна.

Датчик формирует виртуальную стену, при разрыве которой устройство переходит в режим тревоги:

1. Индикатор мигает 1 раз красным цветом.
2. Отправляется оповещение о тревоге на приёмно-контрольную панель (ПКП).

Внимание! Данная инструкция содержит базовую информацию о датчике, его установке и эксплуатации. Для получения более подробной информации настоятельно рекомендуем обратиться к руководствам по эксплуатации программы «Конфигуратор Профессионал» и контроллера, к которому подключается устройство. Руководства доступны для скачивания на официальном сайте изготовителя (<http://npbstels.ru/support/>).

ВНЕШНИЙ ВИД



1. Индикатор светодиодный
2. Фиксирующий винт
3. Отверстие для монтажа датчика
4. Дополнительное отверстие для монтажа на саморезы
5. Кнопка тампера
6. Батарейка
7. Защитная пленка для батарейки

СВЯЗЫВАНИЕ С ПКП

Если датчик транспортировался при температуре ниже комнатной, то перед подключением его следует выдержать в помещении в распакованном виде не менее 4 часов.

1. Перед связыванием вскройте корпус датчика (при помощи крестовой отвертки ослабьте фиксирующий винт (2) и откройте корпус, потянув за нижнюю часть крышки корпуса).

2. Удалите защитную пленку (7) в батарейном отсеке.

Датчик известит о готовности к связыванию миганием индикатора (синим цветом в течение 60 секунд).

3. Свяжите датчик с ПКП в программе «Конфигуратор Профессионал». После успешного связывания индикатор мигнет 5 раз зеленым цветом.

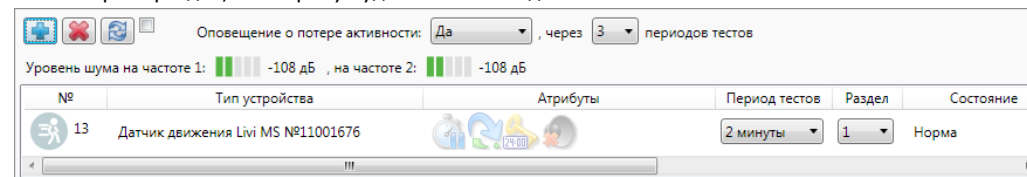
4. Закройте корпус датчика, вставив выступающие элементы защелки в проушины задней части корпуса, и затяните фиксирующий винт.

Внимание! Датчик находится в режиме связывания 60 секунд. Если Вы не успели связать его с ПКП за этот период, то извлеките батарейку и через 30 секунд установите ее обратно, соблюдая полярность. Датчик снова перейдет в режим связывания.

НАСТРОЙКА РАБОТЫ ДАТЧИКА

Настройка работы производится в программе «Конфигуратор Профессионал» на вкладке «Датчики»:

1. Выберите раздел, к которому будет относиться датчик.



2. При необходимости, измените параметр «Период тестов» – периодичность, с которой устройство будет отправлять на ПКП тестовые пакеты данных (по умолчанию – 2 минуты).
3. Включите желаемые атрибуты (по умолчанию все атрибуты выключены).

Атрибут	Значок	Описание
Задержка		Включение задержки переключения режимов охраны. Перед включением атрибута установите длительность задержки на вкладке «Параметры».
Автовзятие		Сброс тревожного состояния и постановка датчика на охрану через установленный период времени. Перед включением атрибута настройте параметр «Автовзятие» на вкладке «Параметры» (по умолчанию параметр настроен на 4 минуты).
Круглосуточный		Тревожные события по датчику с данным атрибутом будут формироваться в любое время (независимо от режима охраны раздела)
Тихая тревога		Формирование тревожных сообщений без включения sireны

4. Запишите конфигурацию для сохранения настроек (клавиша F2).

ВЫБОР МЕСТА ДЛЯ МОНТАЖА

Датчик рекомендуется закрепить на стене над окном или дверью. Если в зоне обнаружения датчика будет находиться несколько окон и дверей, то все они будут защищены от проникновения виртуальной стеной.

Датчик **запрещено** устанавливать в следующих местах:

- На улице.
- В местах с повышенным уровнем температуры или влажности.

ОЦЕНКА КАЧЕСТВА СВЯЗИ

Выполните проверку качества связи датчика с ПКП в предполагаемом месте установки. Оценить качество связи можно 2 способами:

1. В программе «Конфигуратор Профессионал» на вкладках «Датчики» и «Монитор».

2. С помощью индикации на датчике. Для этого дважды нажмите на кнопку тампера (5) и посмотрите на индикатор датчика. Соответствие уровня связи и индикации представлено в таблице.

Отличная связь	Индикатор мигает 3 раза зеленым цветом
Хорошая связь	Индикатор мигает 2 раза зеленым цветом
Удовлетворительная связь	Индикатор мигает 1 раз зеленым цветом
Нет связи	Индикатор мигает 4 раза красным цветом

Если датчик движения окажется вне зоны действия радиоканала на длительное время, то он выполнит 20 попыток связаться с ПКП, после чего перейдет в режим сна для экономии заряда батарей. Для вывода датчика из режима сна верните его в зону действия радиоканала или извлеките основную батарейку и через 30 секунд установите ее обратно, соблюдая полярность. После активации датчик выполнит 10 попыток связаться с ПКП, а затем перейдет в режим связывания на 60 секунд. Если все попытки связаться с ПКП окажутся неуспешными, то датчик движения вернется в режим сна.

МОНТАЖ ДАТЧИКА

Установить датчик можно 3 способами:

1. С помощью клейкой ленты, входящей в комплект поставки устройства.
 2. С помощью 2 саморезов, входящих в комплект поставки:
 - Извлеките батарейку и закрепите датчик, вкрутив 2 самореза в отверстия для монтажа (3) и (4).
 - Установите батарейку и закройте корпус устройства.
- Внимание!** Отверстие (4) закрыто тонким пластиком.
3. С помощью кронштейна, который позволит установить датчик под наклоном к стене:
 - Приобретите подходящий кронштейн и закрепите его, предварительно выкрутив винт крепления датчика.
 - Установите датчик на кронштейн, вкрутив винт крепления в отверстие (3).
 - Отрегулируйте положение датчика и затяните винт.
 - Закройте корпус устройства.

УДАЛЕНИЕ УСТРОЙСТВА

Отвязать датчик от ПКП можно 2 способами:

1. В программе «Конфигуратор Профессионал» на вкладке «Датчики».
2. С помощью кнопки тампера (5). Для этого извлеките основную батарейку как минимум на 30 секунд. Зажмите кнопку тампера и установите батарейку обратно, соблюдая указанную полярность. Выполняйте быстрые нажатия на кнопку тампера, пока индикатор не начнет мигать синим цветом раз в секунду.

ТЕХНИЧЕСКОЕ ОБСЛУЖИВАНИЕ

Техническое обслуживание датчика заключается в своевременной очистке прибора от загрязнений и замене разряженных батареек. Замену разряженных батареек следует выполнять после получения извещения в приложении STEMAX Монитор.

Внимание! Не протирайте устройство веществами, содержащими спирт, ацетон, бензин и другие активные растворители.

ТЕХНИЧЕСКИЕ ХАРАКТЕРИСТИКИ

Рабочая частота	868,7 – 869,2 МГц
Радиус действия радиоканала (прямая видимость)	Не менее 1000 м
Мощность радиоканала	25 мВт
Длина зоны обнаружения движения	15 м
Период восстановления после тревоги (если движения больше нет)	10 сек
Модели совместимых кронштейнов	Производитель РИЭЛТА: Кронштейн малый Кронштейн большой
Угол обнаружения движения в горизонтальной плоскости	6°
Совместимые устройства (через STEMAX UN Livi)	STEMAX SX410 / STEMAX SX810 / STEMAX SX820
Совместимые устройства (через STEMAX RZE Livi)	STEMAX MX810 / STEMAX MX820
Ток потребления в спящем режиме	5,5 мкА
Ток потребления в активном режиме	до 30 мА
Питание (3 В)	литиевая батарея CR123A
Время автономной работы	не менее 10 лет
Диапазон рабочих температур	-20°C ...+55°C

КОМПЛЕКТАЦИЯ

Датчик движения типа «штора» Livi MSW	1
Монтажный комплект	1
Литиевая батарея CR123A (3 В)	1
Пленка защитная для батарейки	1
Паспорт изделия	1
Упаковка	1

СВЕТОДИОДНАЯ ИНДИКАЦИЯ

Обнаружено движение	Индикатор мигает красным цветом 1 раз
Движения больше нет	Индикатор мигает зеленым цветом 1 раз
Режим связывания устройства	Индикатор мигает синим цветом в течение 1 минуты
Подтверждение привязки устройства	Индикатор мигает зеленым цветом 5 раз

ГАРАНТИЯ ИЗГОТОВИТЕЛЯ

Изготовитель ООО «НПП «Стелс» гарантирует соответствие датчика техническим условиям АГНС.421453.001 ТУ при соблюдении потребителем условий транспортирования, хранения, монтажа и эксплуатации.

Гарантийный срок составляет 5 лет с даты изготовления. Гарантийные обязательства не распространяются на элементы питания.

Гарантия не вступает в силу в следующих случаях:

1. Несоблюдение условий эксплуатации;
2. Механическое повреждение датчика;
3. Ремонт датчика другим лицом, кроме Изготовителя.



Декларация о соответствии Техническому регламенту Таможенного союза ТР ТС 020/2011.

www.nppstels.ru